

## VetSoftware.eu V2

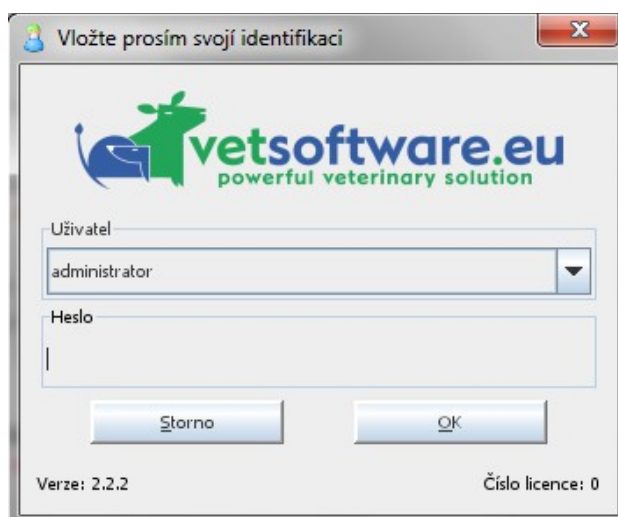
### Instalace licenčních klíčů

verze dokumentu 1.5, 5.3.2013

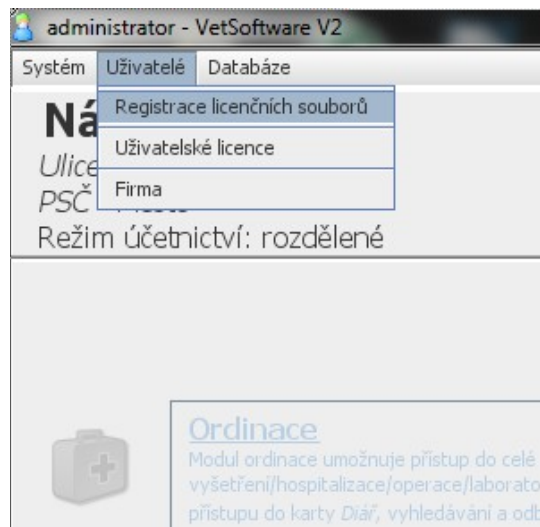
**Tento dokument popisuje instalaci licenčních klíčů v aplikaci VetSoftware.eu V2.**

#### **Automatická instalace / aktualizace ze sítě Internet (pro verze programu 2.0.9 a vyšší!):**

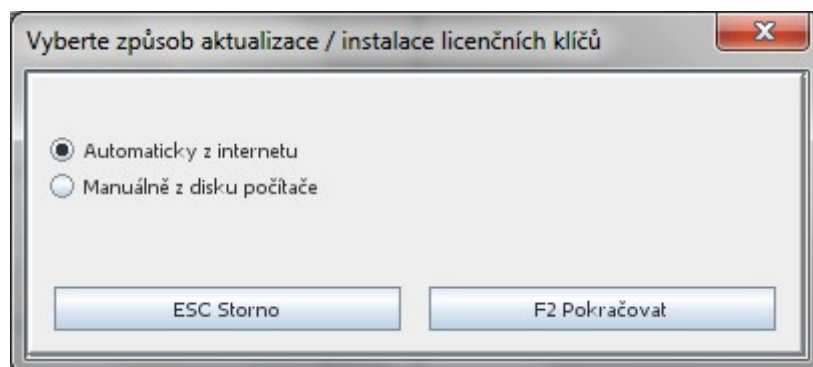
- 1) Před instalací nebo aktualizací licencí ze sítě Internet si prosím nejdříve u technické podpory VetSoftware ověřte, že vaše licenční klíče jsou připraveny pro tento druh instalace nebo aktualizace. V opačném případě nebude možné tento způsob použít.
- 2) Ověřte, že je funkční připojení k síti Internet. **POZOR:** Některé antivirové software nebo software firewallu mohou blokovat přístup na server VetSoftware (např. NOD Smart Security). V případě potíží dočasně vypněte firewall a antivirový software a zkuste instalaci znovu.
- 3) Do programu se přihlašte jako uživatel **Administrator** a Vaším heslem (heslo pro instalaci nových licenčních klíčů do demoverze programu je „admin“)



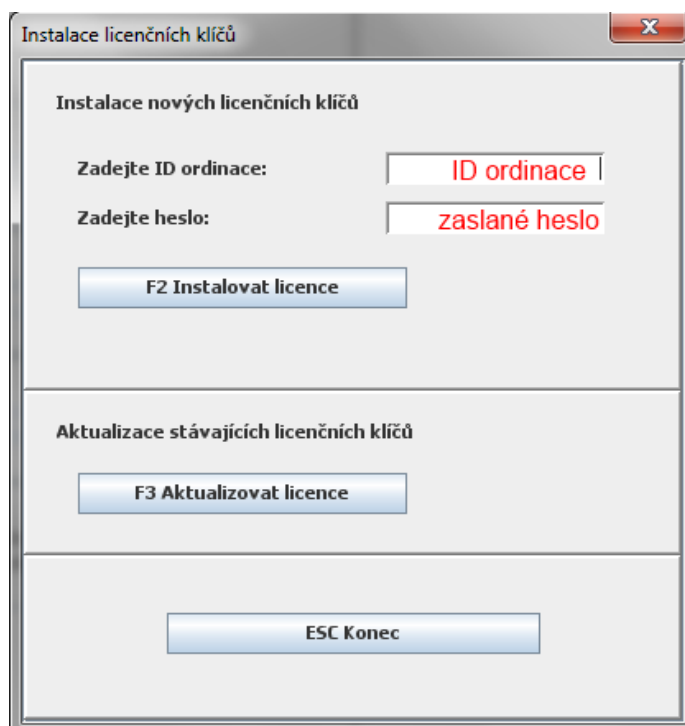
- 4) V horním lištovém menu zvolte „**Uživatelé**“ dále volbu „**Registrace licenčních souborů**“



- 5) V dialogovém okně které se zobrazí zvolte „**Automaticky z internetu**“ a klikněte na „**F2 Pokračovat**“



**Instalace nových licencí:**



- 6) V případě, že instalujete **nové licence** do demoverze programu, do pole „**Zadejte ID ordinace**“ vložte číselný kod který Vám byl zaslán elektronickou poštou a do pole „**Zadejte heslo**“ vložte heslo, které Vám bylo taktéž zasláno
- 7) Klikněte na „**F2 Instalovat licence**“
- 8) Po krátké době budete informováni o zrušení demo licencí a úspěšné instalaci nových licencí. Po restartu programu se opět přihlašte uživatelem **Administrator** (zde již bude platit heslo, které jste si zvolil/a v objednávce!) a **pokračujte nastavením hesel uživatelů** a dalšímu nastavení jak je uvedeno v uživatelském manuálu.  
Po instalaci mají všechny uživatelské licence automaticky nastaveno výchozí heslo „1234“.  
Nastavení hesel uživatelů je také uvedeno na další stránce tohoto manuálu od bodu 23 – 28!

### **Aktualizace již instalovaných licencí:**

- 9) Klikněte na „**F3 Aktualizovat licence**“
- 10) Po krátké době budete informováni o úspěšné aktualizaci licencí a budete vyzváni k restartování programu. Aktualizace nezmění Vaše uložená hesla, můžete tedy po restartu pokračovat v práci.

### **Poznámky:**

- instalace/aktualizace z Internetu by neměla být omezena případnou instalací lokálního firewallu na Vašem počítači nebo konfigurací Vašeho zařízení (modem, router). Pokud na Vašem počítači otevřete webovou stránku [www.vetsoftware.eu](http://www.vetsoftware.eu), proces by měl proběhnout bez problémů
- v případě síťové instalace bude (v závislosti na způsobu jakým jste program instalovali) pravděpodobně nutné, licenční klíče instalovat/aktualizovat na všech počítačích v síti

### **Manuální instalace / aktualizace:**

- 11) Po odeslání objednávky obdržíte licenční klíče zaslané elektronickou poštou jako přílohu v komprimovaném formátu ZIP
- 12) Zabalený soubor s klíči (název souboru má koncovku .ZIP) rozbalte do svého počítače, například na plochu Windows
- 13) Spustěte aplikaci V2 dvojitým kliknutím na zástupce který se Vám po instalaci vytvořil na ploše Windows
- 14) Při výběru uživatele v okně přihlášení vyberte uživatele „**administrator**“
- 15) Jako „Administrator“ se do demo verze přihlašte heslem „**admin**“
- 16) Po přihlášení vyberte v menu programu volbu „**Uživatelé**“ a dále pak volbu „**Registrace licenčních souborů**“
- 17) Zvolte registraci pro „**Firmu**“
- 18) Program nabídne dialogové okno pro výběr souboru, vyberte soubor – licenci ordinace který je uložen v podadresáři „*ordinace*“ tam, kde jste rozbalili vaše klíče a klikněte na tlačítko „**Open**“  
**Pozor !** Licenční soubory ordinací/firem **VŽDY** začínají číslem 0 - nula (např. 0000000002.bin)
- 19) Po vložení klíče se okno uzavře. Opět klikněte na menu „**Uživatelé**“ a volbu „**Registrace licenčních souborů**“
- 20) Zvolte registraci pro „**Uživatele**“
- 21) Stejně jako v bodě 8. vyhledejte ve Vašem počítači místo kde jsou rozbaleny Vaše licenční klíče, vyberte klíč lékaře z adresáře „*uzivatel*“ a klikněte na tlačítko „**Open**“
- 22) Tím jsou Vaše licenční soubory úspěšně zaregistrovány.
- 23) Opět vyberte v menu volbu „**Uživatelé**“, nyní vyberte možnost „**Uživatelské licence**“
- 24) V levé části okna uvidíte seznam registrovaných lékařů a uživatelů, kliknutím na jméno konkrétního lékaře/uživatele vyberte a v pravé části se Vám zobrazí informace o zvoleném lékaři/uživateli
- 25) Klávesou **F4** zvolíte editaci údajů vybraného lékaře/uživatele, poté můžete kliknout do pole „Heslo“ kde se Vám zobrazí současné heslo (pokud jej měníte poprvé bude heslo kombinace čísel)
- 26) Vepište nové heslo, potvrďte klávesou **Enter** a poté stiskněte klávesu **F2** pro uložení dat
- 27) Změňte takto hesla všech zaregistrovaných uživatelů (pokud jich vlastníte více) a klávesou **F6** uzavřete editaci

28) Nyní můžete celou aplikaci ukončit, spustit znovu a přihlásit se již svým jménem a nastaveným heslem

**Poznámky:**

- pokud máte zakoupeno více licencí lékaře nebo uživatele obdobně opakujte kroky 9. – 11.
- po registraci klíče ordinace má uživatel „administrator“ heslo, které jste si zvolili v objednávce
- demo uživatele s názvem „Příjmení Jméno MVDr.“ můžete klávesou F8 vymazat ve volbě „Uživatelské licence“
- software VetSoftware od verze 2.0.5 včetně obsahuje dvě různé databáze, hlavní a testovací databázi. Heslo Firmy/ordinace je v okamžiku zaregistrování platné pro **OBĚ** databáze, hesla lékařských a uživatelských licencí je nutné změnit v **OBOU** databázích, pokud jej nezměníte, je platné výchozí heslo tedy číslo licenčního klíče !